



K知识 刷基础 刷材料 刷素养 刷章测
K方法 刷专题 刷专项 刷中考 刷考向



理想树

初中
2025

必刷题[®]

我们凝望着最初的凝望
伴华夏悠悠千年



新考向·素材·考法



历史

七年级上册 RJ

开明出版社



刷题鸭

智商：刷完这本题
解锁我的秘密
座右铭：好看的鸭鸭千篇一律
有趣的鸭鸭陪你刷题

微信搜索“白乎鸭”把我的表情包带回家



你好学霸

奖金券
如果在期中或期末考试中你拿到了总分班级前三或年级前十的好成绩，请把成绩单图片发至邮箱 67book@lxzwedu.com。我们将在核实成绩无误后三个工作日内为你发放奖金券。



扫码参与

不是所有的题都是必刷题
八刷体系才是你的制胜秘籍



刷基础

梳理教材要点
轻松落实知识



刷材料

归纳经典史料
提高答题能力



刷素养

培养学科素养
积极挑战自我



刷中考

预热中考题感
轻松备战中考



刷专题

重点逐个击破
难点集中突破



刷章测

整合阶段知识
限时测训回顾



刷专项

梳理教材知识
考前查漏补缺



刷考向

聚焦创新角度
感知命题方向

题型考法
鸭先知





集印花 赢好礼



初中 必刷题

CHUZHONG
BISHUATI
2025

主 编：杨文彬
 编 者：郑烈火 王天祝 梁志刚 王 宇 赵荟清
 赵 娟 常 幸 刘慧娟 王福昌 闫晓红
 李良勇 金佳星 段艳肖 苏晓燕 王新新
 邹功勇
 审 订：黄 文 张楠楠



学生交流群



历史

七年级上册 RJ

开明出版社

图书在版编目 (CIP) 数据

初中必刷题. 历史七年级. 上册 / 杨文彬主编. — 北京 : 开明出版社, 2019.8 (2024.5 重印)

ISBN 978-7-5131-5000-2

I. ①初… II. ①杨… III. ①中学历史课—初中—习题集 IV. ①G634

中国版本图书馆 CIP 数据核字 (2019) 第 078523 号

地图审图号 : GS (2024) 1082 号

初中必刷题 历史七年级上册

主 编 杨文彬

策 划 周兵源 张丽敏 崔艳杰

责任编辑 李昌华 王 拓

执行编辑 孙玉涛

封面设计 灵动策划 侯 峥

出 版 开明出版社

地 址 北京市海淀区西三环北路 25 号青政大厦 6 层 (100089)

印 刷 河北鹏润印刷有限公司

经 销 各地书店

开 本 880mm × 1230mm 1/16

印 张 12.5

字 数 300 千字

版 次 2019 年 8 月第 1 版

印 次 2024 年 5 月第 8 次印刷

定 价 43.80 元

• 图书内容反馈 : 理想众望教育科技 (北京) 有限公司

电话 : 400-688-9167 微信 : zwbxx2018 QQ : 2872715283

电子邮箱 : 67book@lxzwedu.com

书中地图插图由天域北斗数码测绘科技有限公司授权使用。

CONTENTS

目录

新考法 新素材

第一单元 史前时期：原始社会与中华文明的起源

(正文)(答案)

第1课 远古时期的人类活动	刷基础 地图 中考 素养 (1)(D1)
第2课 原始农业与史前社会	刷基础 地图 中考 素养 (3)(D2)
第3课 中华文明的起源	刷基础 中考 素养 (5)(D3)
第一单元综合集训	刷章测 (7)(D4)

第二单元 夏商周时期：奴隶制王朝的更替和向封建社会的过渡

第4课 夏商西周王朝的更替	刷基础 地图 中考 素养 (10)(D6)
第5课 动荡变化中的春秋时期	刷基础 地图 中考 素养 (12)(D7)
第6课 战国时期的社会变革	刷基础 地图 中考 素养 (14)(D8)
第7课 百家争鸣	刷基础 中考 素养 (16)(D9)
第8课 夏商周时期的科技与文化	刷基础 中考 素养 (18)(D10)
第二单元综合集训	刷章测 (20)(D11)

期中测试(一) 刷速度 (23)(D14)

期中测试(二) 刷速度 (27)(D16)

第三单元 秦汉时期：统一多民族封建国家的建立和巩固

第9课 秦统一中国	刷基础 地图 中考 素养 (31)(D18)
第10课 秦末农民大起义	刷基础 地图 中考 素养 (33)(D19)
第11课 西汉建立和“文景之治”	刷基础 中考 素养 (35)(D20)

近些年各省市的中考会不断借鉴或探究新考法,同时会挖掘时事热点等新素材,创设新情境,灵活考查知识点。因此我们需要关注新考法、新素材。

新考法

- 以搜集的材料为切入点,考查战国时期的时代特征 ▶P14/T2
- 通过学者观点和考古发现,考查历史解释与历史事实 ▶P23/T5
- 通过示意简图,考查学生对战国七雄的认识 ▶P28/T11
- 以对同一史事的不同记载为切入点,考查陈胜、吴广起义 ▶P34/T2
- 以论文的内容为切入点,反推该论文的题目 ▶P52/T4
- 以同学自主学习的笔记为切入点,考查三星堆出土的青铜器 ▶P81/T9

新素材

- 以习近平总书记向首届“良渚论坛”致贺信为材料,考查良渚文化 ▶P5/T2
- 以《九章算术》的章节内容为材料,考查《九章算术》的特点 ▶P43/T5
- 以邮票中的信息为切入点,考查祖冲之 ▶P58/T3
- 以杭州第19届亚运会的吉祥物“琮琤”为材料,考查良渚遗址 ▶P27/T6
- 以2024龙年春晚吉祥物“龙辰辰”为切入点,考查中华优秀传统文化 ▶P79/T21

新考向

结合《义务教育历史课程标准(2022年版)》新变化,通过分析全国百余套中考试题,发现以核心素养为导向的试题,以及跨学科、探究性、项目化学习、开放性、回归教材等试题在中考中出现得越来越频繁,故本书精选部分试题,让学生感受考向变化。

推荐理由

CONTENTS

目录

第 12 课 大一统王朝的巩固	刷基础	地图	中考	素养	(37)	(D21)
第 13 课 东汉的兴衰	刷基础	地图	中考	素养	(39)	(D23)
第 14 课 沟通中外文明的丝绸之路	刷基础	地图	中考	素养	(41)	(D24)
第 15 课 秦汉时期的科技与文化	刷基础	中考	素养	(43)	(D25)	
大概念一 思想领域的发展	刷专题	(45)	(D26)			
第三单元综合集训	刷章测	(47)	(D27)			

第四单元 三国两晋南北朝时期：孕育统一和民族交融

第 16 课 三国鼎立	刷基础	地图	中考	素养	(50)	(D28)
第 17 课 西晋的短暂统一和北方各族的内迁	刷基础	地图	中考	素养	(52)	(D29)
第 18 课 东晋南朝政治和江南地区开发	刷基础	地图	中考	素养	(54)	(D30)
第 19 课 北朝政治和北方民族大交融	刷基础	地图	中考	素养	(56)	(D31)
第 20 课 三国两晋南北朝时期的科技与文化	刷基础	中考	素养	(58)	(D32)	
大概念二 主要历史人物与改革	刷专题	(60)	(D33)			
第四单元综合集训	刷章测	(62)	(D35)			

学史方法

(一) 如何从出土文物中获取信息	刷教材	运用	(65)	(D37)
(二) 如何掌握历史纪年法	刷教材	运用	(66)	(D38)
(三) 如何阅读历史地图	刷教材	运用	(67)	(D38)

期末总复习专项

期末专项(一) 古代政治制度的创新与发展	刷专项	(68)	(D39)
期末专项(二) 古代经济活动、民族关系和对外交往	刷专项	(70)	(D40)
期末专项(三) 古代科技文化成就	刷专项	(72)	(D40)

中考新考向备训

新考向 1 跨学科试题	新考向 2 情境性试题	新考向 3 探究性试题、项目化学习	刷考向	(74)	(D42)
新考向 4 开放性试题	新考向 5 回归教材				

期末测试(一)	刷速度	(77)	(D43)
---------------	-----	--------	-------

期末测试(二)	刷速度	(81)	(D46)
---------------	-----	--------	-------



第1课 远古时期的人类活动

刷教材·刷基础

建议用时 10 分钟 答案 D1

知识点1 我国境内的古人类

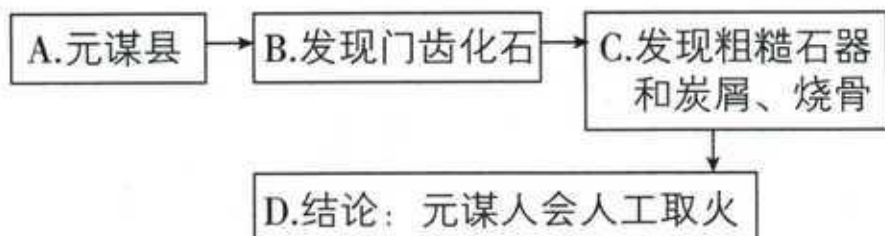
1 [2024 广东佛山期末] 迄今为止,在我国多个地区都发现了古人类化石及其活动遗迹、遗物。数十万年前,古人类就在不同地区生存、发展。据此可知 ()

- A. 中华文明的起源具有多样性
- B. 古代区域经济发展的不平衡
- C. 我国早期人类结成群体生活
- D. 古代先民交流交融程度较高



公主王子请刷题鸭

2 [2023 山东济南期中] 某班开展了一次主题为“古人类”的探究性学习活动,即通过已知的遗存研究古人类的生产活动。下列探究中有一处错误,其出现在 ()



知识点2 北京人

3 **新素材** [2024 江苏南京期末] 以下是北京人和猿的肢骨比较图。猿的大腿骨与上臂骨的长度相同,而北京人的大腿骨明显长于上臂骨,由此推测 ()



图一:猿的大腿骨

和上臂骨

图二:北京人的大腿骨

和上臂骨

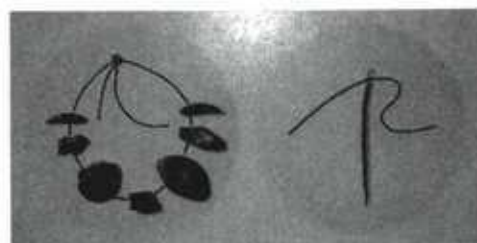
- A. 北京人依然保留猿的特征
 - B. 直立行走促进了人类进化
 - C. 火的使用影响智力的发育
 - D. 北京人脑容量比现代人小
- 4 [2024 福建泉州期末] 如下表所示,该资料可用来说明 ()

地点	云南元谋县	北京周口店龙骨山上
出土文物	炭屑、烧骨化石	头盖骨、牙齿化石
史料实证价值	元谋人知道使用火	北京人前额低平、眉骨粗大……

- A. 化石是研究人类起源的重要证据
- B. 元谋人和北京人都会保存火种
- C. 元谋人和北京人生活方式一样
- D. 中国是原始人类的最早发源地

知识点3 山顶洞人

5 [2024 甘肃平凉期末] 考古出土的文物是了解历史的重要载体,下图是山顶洞人使用的骨针和装饰品,从这些出土文物中我们可以得到的信息是 ()



山顶洞人使用的骨针和装饰品

- A. 山顶洞人共同劳动,共同分配食物
- B. 山顶洞人已经掌握磨光和钻孔技术
- C. 山顶洞人的脑容量与现代人类接近
- D. 山顶洞人会人工取火

刷地图

6 [2024 天津滨海新区期中] 由下图可以得出的结论是 ()

- A. 元谋人是我国境内目前已知最早的古人类之一
- B. 北京人遗址和山顶洞人遗址都位于沿海地区
- C. 我国境内的古人类遗址主要分布在大河流域
- D. 图中所示的古人类基本都生活在新石器时代



中国境内主要古人类遗址分布图

1 [2023 安徽淮北模拟]下表展示了我国部分古人类遗址。据表中内容可知,中华文明的起源具有 ()

古人类遗址	元谋人	山顶洞人	蓝田人	和县人	长阳人	马坝人	金牛山人
所在省份	云南	北京	陕西	安徽	湖北	广东	辽宁

- A. 同步性 B. 多元性
C. 竞争性 D. 领先性

2 [2023 甘肃兰州中考]考古学者在云南省元谋县发掘出远古人类的两颗门齿化石,一些粗糙的石器,还发现了炭屑和烧骨。这说明元谋人 ()

- A. 能制作工具知道使用火
B. 已经从事农业生产
C. 已经进入磨制石器时代
D. 广泛使用青铜工具

3 [2023 湖南邵阳中考]比较“古猿头像”“北京人头部复原像”“现代人头像”图片可知,北京人 ()



古猿头像 北京人头部复原像 现代人头像

- A. 仍然保留猿类特征
B. 能够使用磨制石器
C. 完全具备现代人特征
D. 开始了原始农耕生活

4 [2023 北京朝阳区二模]北京人遗址中发掘出动物的碎骨,考古学家发现骨头上有人工打击的痕迹,因此认为北京人会制作骨器;也有考古学家认为这些碎骨是北京人为食用动物而打碎,不能说明北京人会制作骨器。这表明 ()

- A. 考古学家的观点完全没有依据
B. 北京人已会使用火并保存火种
C. 考古学家对考古发现有不同的解释
D. 研究古人类生活要依据文献史料

刷素养 走向重高

5 新考向 探究性试题 核心素养 时空观念 [2024 江西上饶期中]

我国是世界上发现古人类化石和旧石器时代遗址最多的国家之一。一处处考古发现,揭开人类演进的谜团;一个个文物化石,书写古老文化的传奇。阅读下列材料,完成探究活动。(14分)

【填图片——探人类之源】



(1)观察上图,我国境内目前已知最早的古人类之一(距今约 170 万年)发现于图中的_____ (填写字母),地处_____ 流域。(2分)

(2)观察上图,我国古人类在分布上有什么特点?(2分)

【看遗物——寻北京人踪迹】



北京人使用的石器 北京人遗址中发现的烧骨

(3)从上图中你能推出什么结论?你认为研究人类起源的主要依据是什么?(6分)

(4)新考向 开放性试题 通过探究我们可以知道,了解历史的途径有很多,请你举出两例。(4分)

第2课 原始农业与史前社会

刷教材·刷基础

建议用时 10分钟 答案 D2

知识点1 农业的起源与定居生活

- 1 [2023 新疆乌鲁木齐期中]距今约1万年,我国的南北方同时出现了人工栽培的农作物,并逐步形成南稻北粟的农业布局。其主要原因是 ()
- A. 生产水平的高低 B. 生活习惯的不同
C. 自然环境的差异 D. 南北人数的不同

知识点2 稻作农业的繁荣

- 2 **新考向 跨学科试题** [2023 江西景德镇期中]“用骨耜在双眸中,开垦出一片水田……可能装满亿万年后后的仓廩。”这首诗歌里“仓廩”中的农作物是 ()
- A. 稻米 B. 玉米 C. 黍米 D. 粟米

- 3 [2024 云南昭通期末]七八千年前的长江流域雨水充沛,气候湿润,虫兽较多,深深影响着农耕时代的农耕文化。下列图片中最贴合此地农耕时代人类定居的是 ()



A. 洞穴



B. 干栏式房屋



C. 半地穴式房屋



D. 窑洞

- 4 **新考法** [2023 广东茂名期末]杭州市某校举办“百件文物讲述浙江故事”图片展。下面图文为“河姆渡遗址出土的猪纹陶钵”文物介绍。据此不能推测出 ()



[名称]河姆渡遗址出土的猪纹陶钵

[简介]器表两面各刻有猪纹图像,形象介于野猪和家猪之间。器内壁较粗糙

- A. 该文物出土于长江中下游地区
B. 河姆渡居民已开始了家畜饲养
C. 该文物是在旧石器时代制作的
D. 河姆渡居民已经能够烧制陶器

知识点3 仰韶文化和大汶口文化

- 5 [2023 江苏常州期中]下图是半坡遗址出土的人面鱼纹彩陶盆,这表明半坡人 ()
- A. 居住在长江流域
B. 有一定的审美意识
C. 生活在旧石器时代
D. 出现贫富分化现象



- 6 [2024 北京海淀区期末]位于中原地区的仰韶文化(距今约7 000—5 000年)以彩陶最有特色,大汶口文化(距今约6 300—4 500年)的陶器在色彩以及纹饰方面就包含了仰韶文化的因素;而仰韶文化遗址中出土的鼎、罐、杯等陶器,有的器形与大汶口文化遗物近似甚至相同。以上材料说明 ()
- A. 炎帝教民耕种,制作陶器
B. 金属冶炼技术的产生及其发展
C. 不同文化间存在借鉴现象
D. 大汶口原始居民拥有私有财产

刷地图

- 7 [2024 广东深圳期末]经考古发现,中国境内的新石器时代文化遗存有1万多处,其主要文化遗存分布如下图所示,据此可以得出的合理认识是 ()



- A. 基本集中于江南地区 B. 黄河流域文化最发达
C. 分布零散,彼此孤立 D. 中华文明具有多元性

1 [2023 海南海口模拟] 有学者指出：“因为人类学会了生产食物——而不是采集、狩猎或收集食物——把食物储藏在粮仓里和牲圈里，他们不得不而且也有能力大批地定居下来。”材料说明 ()

- A. 农业和畜牧业分离使人类走向定居
- B. 定居生活限制了人类的活动距离
- C. 人类在采集和狩猎中学会储存食物
- D. 农业兴起是定居生活的重要前提

2 [2023 广西南宁一模] 早在约 7 000 年前，河姆渡先民就已经开始使用榫卯技术来建造房屋了。榫卯技术历经唐宋建筑的大放异彩和明清家具的经典流传，现在仍然保留在当代木结构及家具中。材料反映了 ()

- A. 中华文明有包容性
- B. 中华文化有开放性
- C. 中华文明多元一体
- D. 中华文化源远流长

3 [2023 江西抚州模拟] 出土文物可以帮助我们了解古人生活状况。陕西西安半坡原始居民聚落遗址中出土了骨针、骨锥，陶制和石制的纺轮。这说明半坡居民 ()

- A. 掌握了农业生产技术
- B. 掌握了简单的纺织制衣技术
- C. 开始了原始商贸活动
- D. 具备了较高音乐修养

4 [2023 广东江门二模] 岗上遗址是以大汶口文化中晚期为主体的大型聚落遗址。在岗上墓葬中，随葬品差异很大，玉钺或石钺集中出现在高等级男性墓葬中。这可以印证 ()

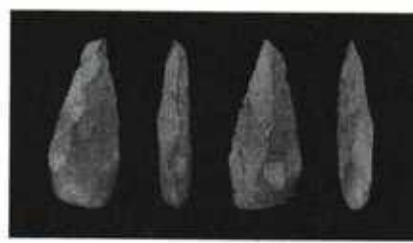
- A. 国家开始产生
- B. 农业经济发达
- C. 出现贫富分化
- D. 君主专制强化

刷素养

走向重高

5 **核心素养 史料实证** [2024 贵州黔东南州期中] 在古老的中华大地上，中国人民用勤劳和智慧创造了灿烂的中华文明。(14 分)

【工具说进步】



图一



图二

(1) 请指出图二是哪个原始居民使用的生产工具。图一、图二中的生产工具分别采用什么方法制作？从图一到图二生产工具的变化说明了什么？(6 分)

【食物话变迁】



图三 粟



图四 稻谷

(2) 请分别举出以种植水稻和粟为主要农作物的原始居民。稻种和粟种的大量出土，说明了什么？(4 分)

【住房见发展】

材料 上古穴居而野处，后世圣人易之以宫室，上栋下宇，以待风雨。

——《周易》

(3) 远古居民实现定居的原因有哪些？(4 分)



不愧是我鸭

欢迎访问：电子书学习和下载网站 (<https://www.shgis.com>)

文档名称：2025初中必刷题-7上-历史（人教版）.pdf

请登录 <https://shgis.com/post/4140.html> 下载完整文档。

手机端请扫码查看：

