



Advanced Portrait Photography

女像 攝影進階

意念與技巧的再啟發



D-SLR+閃燈推介

大型手提燈室外壓光拍攝
另類景點拍出不一樣概念
全新美學角度創意啟發
機頂燈拍出另類效果



影樓單燈、雙燈及多燈拍攝技巧

逆光、低調用光及連續光源佈燈

作者／攝影 SAYA石葛榆

序



《DiGi數碼雙周》副總編輯
SAYA (石葛榆)

絕不算是攝影師，而且深深感受到自己攝影的「大限已到」，大概已經無法再拿起相機，因為越來越不能夠拍出新的東西，也體會不到攝影的樂趣所在。如何再去超越自己從新出發，是下一次再按下快門前必須解決的問題。最愛的攝影師仍然是Cindy Sherman, Diane Arbus和Francesca Woodman。



在這裡一定一定先向公司道歉一聲，因為這本書由構想到編寫拍攝再到設計印刷，都和「大賣、暢銷」的目標偏離，而完完全全地站在了讀者的立場為最優先。實在編寫攝影教學和器材測試，已經有多年的經驗，究竟市場上何謂暢銷書的內容和題材，也有一定的心得，如何去造一本四平八穩人人也願意買的教學書籍，也相當熟悉。

這本《女像攝影進階》偏偏沒有以暢銷為目標，只單純地希望為讀者帶來啟發作出發點，收起浮誇昂貴又不實用的拍攝器材，收起所有虛張聲勢糖衣式的拍攝技法和效果，收起味精式的通俗美學取向，只有最直接最簡單又最實用的拍攝技巧，只有平實平凡到接近粗糙甚至是「反美學」「反技巧」的拍攝意念（如果你在書內找到正統上「完全出錯」的相片，那實在是正常不過的事情），為的只是在大家已經看過過千千萬萬張拍攝陳俗的相片後，帶來那麼的一點點全新的衝擊。不期望有人會拿起這書時會立即覺得「好看易明」，只要你在某一頁的某一角落裡找到新的靈感，那已經是最大的價值所在。

和上一次編寫初階的《女像攝影教室》，剛好相隔了一年有多。之間不幸地，每天基本上都在看著自己不斷在退步之中，以往一年看二百套有質素的電影和看二十本值得看的小說的自己已經死了，餘下的只是一個在工作、人事和利益計算之間的縫隙間，尋找低層次娛樂的普通人。「人越大可能性越低」這句話是真的，《時時·刻刻 (The Hours)》告訴你人生所擁有的榮譽和悲哀，都不過是僅僅的一刻，《愛情回水 (Cashback)》則告訴你人可以如何在每一刻之間去尋找自己的位置。可以的話，我也希望永遠停住那最美麗又最幸福的一刻，用一生去品味當中的每一個細節，然而時間卻無情的繼續向前走，即使你這一刻處於美麗幸福之中，下一刻你可能要面對你的emotional crash，幸福又好悲傷又好，在你還未理解之前，就已經不斷的被時間推向後，在一切還未準備好之前，就已經步向終結。

女像攝影進階 Advanced Portrait Photography

Models :



Stella



胡琳 Bianca

Featured Artist



Mania



Ceci



譚凱琪 Zoe



蔣雅文 Mandy



Wing



Sansu



范萱蔚 Percy



鄭希怡 Yumiko



Tami



Ruby



金沙 Cream



Hot Cha

Advanced
Portrait 女像
Photography 攝影進階

CONTENTS

PrefaceP.004

拍攝器材介紹

Ch.01 人像拍攝D-SLR推介P.012

Ch.02 外置閃燈操作攻略.....P.018

影樓拍攝教學

Ch.03 影樓器材入門.....P.022

Ch.04 單燈拍攝實習.....P.028

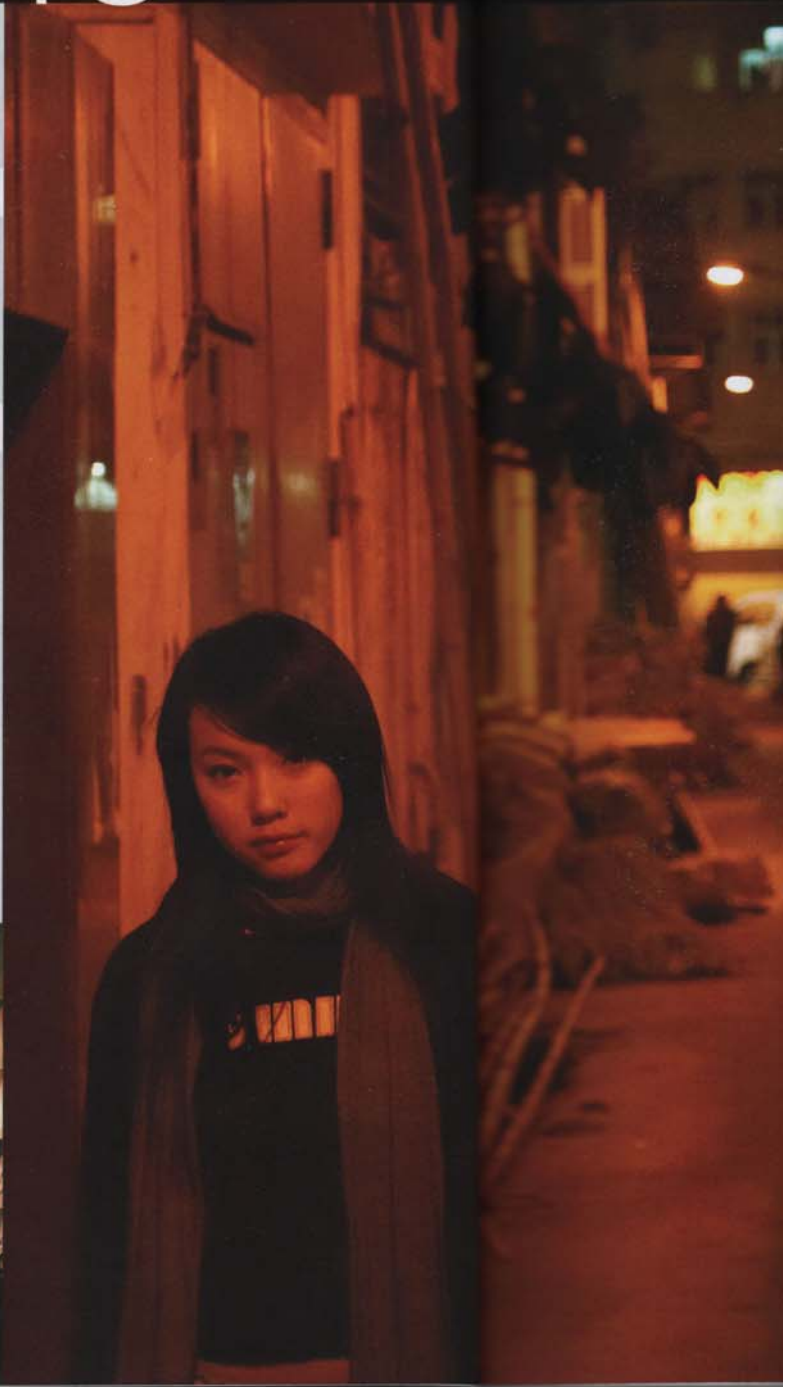
Ch.05 雙燈拍攝技巧.....P.034

Ch.06 三燈拍攝入門.....P.042

Ch.07 雙燈逆光拍攝.....P.048

Ch.08 低調拍攝佈燈.....P.052

Ch.09 連續光源拍攝.....P.058





外拍概念啟發

- Ch.10 大型外拍閃燈.....P.066
- Ch.11 機頂閃燈再開發.....P.072
- Ch.12 另類拍攝的討論.....P.076
- Ch.13 屋村·老舊之味.....P.082
- Ch.14 店舖·平面式構圖.....P.088
- Ch.15 中環·城市生活.....P.094
- Ch.16 夜裡·一個人.....P.100
- Ch.17 天橋·詭異之行進.....P.106
- Ch.18 隧道·人群中的一個.....P.110

後期製作及參考資料

- Ch.19 後期製作實例研習.....P.116
- Ch.20 啟發創意的參考書.....P.120

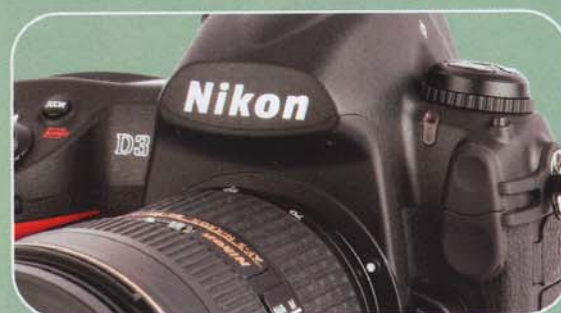
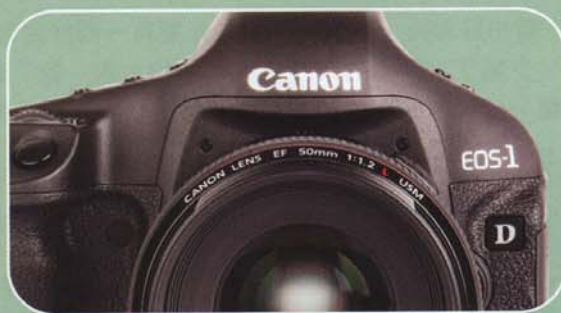


女像攝影進階

Advanced Portrait Photography

拍攝器材介紹

D-SLR單鏡相機的發展實在一日千里，像素畫質不斷的髮升，各種新功能相繼加入，而價錢就不升反跌，難怪D-SLR的普及程度會與日俱增。在器材不斷進步的同時，用家就更更要懂得選擇器材，只有合心水的器材，在拍攝創作時才能更加隨心更加自在。



Ch.01

人像拍攝D-SLR推介 P.012

Ch.02

外置閃燈操作攻略 P.018

Ch.01 人像拍攝D-SLR推介

要拍好相片，最基本的還是先要有一部好用合心意的D-SLR單鏡相機。在初階的《女像攝影教室》中，介紹了一系列的入門級D-SLR給大家，到了進階的拍攝，就會比較推介大家使用中至高階的單鏡機種，這類單鏡在畫質上會更有保證，調整能力高，容許的拍攝寬容度較大，而操作手感也待大大提升，對於拍攝創作是必備的工具。

10fps超高速連拍 Canon EOS-1D Mark III



CheckPoint :

- ◆ 使用第3代1010萬有效像素APS-H CMOS
- ◆ 雙DIGIC III影像處理器
- ◆ 10fps高速連拍
- ◆ 14-bit A/D換算能力
- ◆ 全新45點Area-AF區域對焦系統
- ◆ Live View即時顯示拍攝功能
- ◆ 高光色調優先 (Highlight Tone Priority)

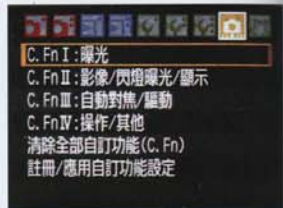


Canon新一代之旗艦機種EOS-1D Mark III，備有創新的「即時拍攝」、高光色調優先、10fps高速連拍，連同史上最多的十字型對焦點，已是一眾用家所夢寐以求。為了簡化EOS-1D Mark III之操控，Canon徹底改變「1仔」長久以來的操作安排，透過利用機頂的主轉盤、機背轉盤、多功能控制器及「Set」鍵，以直覺操控方式更改相機設定或調整影像參數，比以往同時間以雙手操控方式更加快捷及可靠。使新一代「1仔」之操控辦法跟中低檔EOS Digital一樣，令整個系統更加統一。

EOS-1D Mark III另一大突破是引入Live View即時顯示功能，用家可利用機背寬視角的3"高解像度LCD即時觀察CMOS感光元件實時擷取之視像訊號，然後利用放大功能進行手動對焦，不過相對利用「DC仔」拍攝，D-SLR的景深相對甚淺，使用Live View功能時易配搭三腳架使用，避免相片的焦點不準。而高光色調優先 (Highlight Tone Priority) 功能，只要啟動C. Fn-II-3-1後，相機就會增強由18%灰至高光位之間的動態範圍，保留光位的細節，使灰階的過渡位表現更加流暢。



▲EOS-1D Mark III改用全新設計的鋰離子電池LP-E4，圖中為新舊「1仔」電池在體積上之比較。(上：LP-E4；下NP-E3)



▲舊有的自訂功能系統 (Custom Functions及Personal Functions) 重新分類成為四大類別。



▲機身保持以往的優良手感，選單設定操作比以往更加易用。



▲備有Live View即時顯示功能，在單鏡中也算越來越常見的功能。

☎ 2170 2888 (Canon)

◆感光元件：28.1 x 18.7mm CMOS ◆焦距轉換率：1.3X ◆有效像素：1,010萬 ◆相片比例：3:2 ◆感光度：ISO 100-3200 (可擴展至ISO 50-6400) ◆快門速度：1/8000-30秒、支援B快門 ◆對焦模式：單張自動對焦 (One Shot AF)、人工智能伺服自動對焦 (AI Servo AF)、手動對焦 ◆測光模式：63區權衡式測光、局部測光 (佔畫面中央13.5%)、重點測光 (佔畫面3.8%)、中央偏重平均測光 ◆曝光模式：程序曝光、快門先決、光圈先決、手動曝光 ◆連拍模式：每秒10張 (高速連拍)、連拍110張JPEG或30張RAW影像 ◆觀景器：約100%視野率、0.76倍放大率 ◆LCD顯示屏：3"、23萬像素 ◆儲存媒體：CF/II/SD/SDHC ◆電源：LP-E4鋰離子充電電池 (11.1V、2300mAh) ◆體積：156.0 x 156.6 x 79.9mm ◆重量：1,155g

選擇中階之選 Canon EOS 40D



Canon EOS 40D終於晉身千萬像素級別，有賴由Canon自家開發的1010萬像素APS-C尺寸感光元件而成功。由於CMOS尺寸比EOS 30D的小了一點，只有22.2mm。在設計上，這枚感光元件跟EOS 400D也十分接近，透過提升CMOS的「開口率」及改變Microlens結構，進一步改善每個光電二極管(Photodiode)的輸出能力，使EOS 40D的像素尺寸下降至5.7μm後，可獲得ISO 100-1600之標準感光範圍(可擴展至ISO 3200)。同時，它在LiveView即時顯示模式中支援CMOS電子第一簾幕快門，與EOS 400D所使用的，還是機械簾幕快門。

本量第3代設計的影像感應器自動清潔裝置(Self Cleaning Sensor Unit)，壓電元件會在相機開關期間以超聲波震動CMOS組件前方的第一片低通濾鏡1秒(手動清潔模式可達3.5秒)，再利用黏著元件將塵埃收集，把CMOS最低通濾鏡周圍亦會有密封材料將之封著，避免塵埃「直達」CMOS感光元件上。Canon也加強EOS 40D的防塵防水滴，將規格逼近其他同級機種。CF卡開關位置及電池箱蓋已加入海綿狀物料，而新引入的BG-E3電池手柄及無線檔案傳輸器WFT-E3A亦加強抵禦塵埃及水滴的性能，相機上的熱靴插座亦改用「Mark II」上的設計，全面配合Speedlite 580EX II閃光燈的設計。

◎ Canon EOS 40D (Canon)

機身尺寸：22.2 x 14.8mm CMOS ◆ 焦距轉換率：1.6X ◆ 有效像素：1010萬 ◆ 影像處理器：DIGIC III ◆ 感光度範圍：ISO 100-1600 (以1/3級增減) (可擴展至ISO 3200)
 機身重量：1800g-30秒 (以1/3級增減)、支援B快門 ◆ 自動對焦模組：9個自動對焦點，TTL-CT-SIR CMOS感應器 ◆ 對焦模式：單張自動對焦、人工智能自動對焦、人工智能自動對焦、手動對焦 ◆ 測光模式：35區權衡式測光、局部測光、中央重點測光、中央偏重平均測光 ◆ 曝光模式：6種場景模式、全自動、程序曝光、快門先決、光線先決、手動曝光、景深先決 ◆ 連拍速度：：高速：每秒6.5張、低速：每秒3張 ◆ 觀景器：約95%視野率、0.95倍放大率 ◆ LCD顯示屏：3.0"、23萬像素 (140° 可視角度)
 機身配備：CF卡、USB外置媒體 (需配合WFT-E3/E3A) ◆ 電源：BP-511、BP-511A、BP-512或BP-514鋰離子充電電池 ◆ 體積：145.5 x 107.8 x 73.5mm ◆ 重量：740g

CheckPoint :

- ◆ 1010萬有效像素APS-C CMOS
- ◆ DIGIC III數碼影像處理器
- ◆ 6.5fps高速連拍
- ◆ 14-bit A/D換算能力
- ◆ 全新9點TTL-CT-SIR對焦系統
- ◆ LiveView即時顯示拍攝功能
- ◆ 高光色調優先 (Highlight Tone Priority)



▲ CF插槽門邊加入海綿狀物料，提升相機在防塵及防水滴的能力。



▲ 機頂的功能設定按鈕位置被重新編排，ISO感光度因使用頻率較高，被安排在更就手的位置。



▲ 看似EOS 40D的CMOS感光元件跟EOS 400D一模一樣，不過骨子裡，兩者仍有少許分別的。



▲ EOS 40D電池位可以兼容以往上幾代30D或20D的電池，更方便了升級的用戶。

全片幅的突破

Nikon D3



在D3身上率先找到的是右下側機身上的「FX」字樣，代表著新誕生的Nikon全片幅格式。Nikon這首部全片幅D-SLR的靈魂，當然是蘊藏在內裡的一枚感光元件，那就是Nikon廠商自行研發的1210萬有效像素CMOS影像感應器，雖然有效像素比D300還要少了丁點，但其CMOS的尺寸面積卻達36 x 23.9mm，如此大面積的感光元件，令每個像素可佔面積約有8.45微米，這是影像質素提升的關鍵，能有效減低噪點產生，相比市場上的同級全片幅機種，D3可說名列首位。

D3在影像色彩處理上，除了提供12-bit的4096級色階外，用家更可選擇14-bit的16384級色階，提升程度以倍數計，在色彩過渡和層次質感上跟D2系比較都有大幅度的改善，確實不能小覷。而D3也實現了寬闊的感光度範圍，由ISO 200至ISO 6400，在擴展下可推至LO 1 (ISO 100) 或HI 1 (ISO 12800) 及HI 2 (ISO 25600)，這一切都是從前未及想像過會發生似的，如今Nikon都為用家一一實現，並放在眼前。

CheckPoint :

- ◆ 1210萬有效像素CMOS
- ◆ 51點自動對焦系統
- ◆ ISO 25600
- ◆ 11fps高速連拍 (DX模式)
- ◆ LiveVIEW實拍模式
- ◆ 92萬像素3吋顯示屏
- ◆ 雙CF記憶卡插槽



▲ D3一樣支援Live View實時拍攝功能，而上面的「L」按鈕則可用來鎖定快門或光圈值（視拍攝模式而定）。



▲ D3的FX格式全片幅CMOS感光元件，有效像素為1210萬。



▲ D3的雙CF插槽設計是同級機種的第一家。



▲ 機背的多功能控制器可用來直接選擇自動對焦點。

◆ 感光元件：36 x 23.9mm CMOS ◆ 焦距轉換率：1.0X ◆ 有效像素：約1210萬 ◆ 影像處理器：EXPEED ◆ 感光度範圍：ISO 200-6400（可擴展至ISO 100-25600） ◆ 快門速度：30s - 1/8000s、B快門 ◆ 自動對焦模組：Multi-CAM3500FX ◆ 對焦點數目：51 ◆ 十字型對焦點數目：15 ◆ 自動對焦工作範圍：EV-1至19 ◆ 測光模式：3D 彩色矩陣測光（G和D型鏡頭）、彩色矩陣測光（非CPU鏡頭）、中央重點測光、點測光（約佔畫面中央2%）、平均測光 ◆ 連拍速度：低速：每秒1-8張（可自訂）；高速：每秒9張（DX格式；每秒9-11張（可自訂）） ◆ 觀景器可視範圍：約100% ◆ LCD顯示屏：3"、92萬像素（VGA） ◆ 儲存媒體：雙插卡 CF Type I/II、支援UDMA ◆ 電源：EN-EL4a/EL4 ◆ 體積：159.5 x 157 x 87.5mm ◆ 重量：1240g

欢迎访问：电子书学习和下载网站 (<https://www.shgis.com>)

文档名称：《女像摄影进阶》石葛愉.pdf

请登录 <https://shgis.com/post/2396.html> 下载完整文档。

手机端请扫码查看：

